

São Paulo, 8 de junho de 2009.

NOTA À IMPRENSA

Alterações no IPI afetam preços em maio

Em maio de 2009, o custo de vida no município de São Paulo apresentou taxa de 0,23%, ou seja, 0,08 ponto percentual (pp.) abaixo que a de abril (0,31%), segundo cálculo do DIEESE - Departamento Intersindical de Estatística e Estudos Socioeconômicos.

Dois grupos pressionaram a inflação para cima: Despesas Pessoais (6,65%) e Habitação (0,45%), com contribuição conjunta no cálculo do ICV de 0,35 pp.. Por outro lado, dois outros grupos colaboraram com -0,15 pp. para uma taxa menor: Alimentação (-0,34%) e Transporte (-0,33%). (Tabela 1 e Gráfico 1).

A alta do grupo Despesas Pessoais (6,65%) se deu no subgrupo fumo e acessórios (15,91%), consequência do aumento no preço do cigarro (16,24%), resultado das alterações nas alíquotas do IPI, em maio, sobre este produto.

Na Habitação (0,45%), as taxas de seus subgrupos foram distintas: locação, impostos e condomínio (0,17%), operação do domicílio (0,84%) e conservação (-0,49%). O aumento se deu principalmente no item serviços domésticos (3,89%), refletindo, de certa forma, o reajuste ocorrido no salário mínimo.

A taxa do grupo Saúde (0,27%) reflete os aumentos ocorridos no subgrupo assistência médica (0,37%), que foi resultado dos reajustes nos seguros e convênios médicos (0,46%) e nos exames de laboratórios (0,30%). Os medicamentos e produtos farmacêuticos (-0,11%) apontaram ligeira deflação.

A queda verificada nos Equipamentos domésticos (-0,70%) se deu, principalmente, no subgrupo dos eletrodomésticos (-1,44%); provavelmente devido à diminuição das alíquotas do IPI sobre inúmeros produtos, resultando em baixa nos seguintes preços: máquina de lavar roupa (-3,94%), geladeira (-3,36%) e fogão (-2,92%). O comportamento dos preços dos demais subgrupos foi: rouparia (-0,54%), utensílios (-0,08%) e móveis (0,11%).

No Transporte (-0,33%), a taxa negativa é resultado da baixa de preço ocorrida no transporte individual (-0,46%), tendo os combustíveis (-0,80%) como os grandes responsáveis, e dentre eles o álcool (-3,52%) que se destacou, com queda extraordinária.

TABELA 1
Índice do Custo de Vida (ICV-DIEESE)
Taxas, contribuições e ponderações por grupos e subgrupos
Município de São Paulo - maio de 2009

Grupos e subgrupos	Variação (%)	Contribuição (pp.)	Ponderação (%)
Total Geral	0,23	0,23	100,00
. Despesas Pessoais	6,65	0,25	3,71
Higiene e Beleza	0,20	0,00	2,19
Fumo e Acessórios	15,91	0,24	1,52
. Habitação	0,45	0,10	22,84
Locação, impostos e condomínio	0,17	0,01	6,27
Operação do Domicílio	0,84	0,11	13,14
Conservação	-0,49	-0,02	3,43
. Saúde	0,27	0,04	14,11
Assistência Médica	0,37	0,04	11,23
Medicamentos e produtos farmacêuticos	-0,11	0,00	2,84
. Equipamento Doméstico	-0,70	-0,02	3,33
Eletrodomésticos	-1,44	-0,02	1,60
Utensílios	-0,08	0,00	0,50
Móveis	0,11	0,00	1,04
Rouparia	-0,54	0,00	0,19
. Transporte	-0,33	-0,05	15,58
Individual	-0,46	-0,05	10,99
Coletivo	0,00	0,00	4,60
. Alimentação	-0,34	-0,10	27,95
<i>In natura</i> e semielaborados	-1,42	-0,17	12,19
Indústria da Alimentação	0,50	0,05	10,11
Fora do Domicílio	0,48	0,03	5,65

Fonte: DIEESE

A deflação de preços nos Alimentos (-0,34%) se deu, principalmente, no subgrupo dos produtos *in natura* e semielaborados (-1,42%), os demais apresentaram taxas pequenas, porém positivas: indústria da alimentação (0,50%) e alimentação fora do domicílio (0,48%).

Dentre os produtos *in natura* e semielaborados destacam-se:

Maiores quedas

- Hortaliças (-13,92%), com baixa generalizada e destaque para a alface (-16,98%);
- Frutas (-5,82%), com queda em quase todos os seus produtos, cabendo salientar: mamão (-19,78%), laranja (-6,09%), abacaxi (-13,85%) e melancia (-13,36%);

- Legumes (-5,42%); este item também mostrou queda em quase todos os produtos, sendo mais acentuada no tomate (-2,91%), vagem (-10,88%) e abobrinha (-13,57%) e
- Grãos (-3,97%), com deflação tanto no feijão (-7,13%) como no arroz (-3,11%).

GRÁFICO 1
Índice do Custo de Vida (ICV-DIEESE)
Taxas dos grupos de maio de 2009
Município de São Paulo



Fonte: DIEESE

Maiores altas

- Raízes e Tubérculos (6,51%), resultado da alta acentuada ocorrida na batata (13,78%);
- Carne (0,50%), com alta tanto na bovina (0,50%) como na suína (0,40%); e
- Leite *in natura* (0,91%).

No subgrupo da Indústria Alimentícia (0,50%), chama atenção a alta no leite longa vida (13,11%), que, sozinho, respondeu por 0,03 pp. no cálculo da taxa do ICV de maio. Destacam-se também as quedas verificadas nos produtos: açúcar (-2,69%) e óleo (-1,06%).

Na Alimentação fora do domicílio (0,48%), as taxas de seus subgrupos não foram muito distintas: refeição principal (0,37%) e lanches (0,63%).

Índices por estrato de renda

Além do índice geral, o DIEESE calcula ainda mais três indicadores de inflação, segundo tercís da renda das famílias paulistanas. Em maio, as taxas por estrato de renda foram: 1º (0,17%), 2º (0,14%) e 3º (0,29%). O estrato 1 corresponde à estrutura de gastos de 1/3 das famílias mais pobres (renda média = R\$ 377,49*); o estrato 2 contempla os gastos das famílias com nível intermediário de rendimento (renda média = R\$ 934,17*) e o 3º estrato reúne aquelas de maior poder aquisitivo (renda média = R\$ 2.792,90*).

As taxas de maio em relação às de abril caíram para o 1º (-0,32pp.) e 2º (-0,21 pp.) estratos de renda e subiram ligeiramente para o 3º (0,04 pp.) Os motivos destas diferenças estão na forma de despender das famílias, segundo o seu poder aquisitivo. (Tabela 2, 3 e Gráfico 2)

TABELA 2
Índice do Custo de Vida (ICV-DIEESE)
Taxa Geral e por estrato de renda
Município de São Paulo – abril/09 e maio/09

Índices	abr/09	mai/09	Diferença
	(%)	(%)	(pp.)
Geral	0,31	0,23	-0,08
Estrato 1	0,48	0,17	-0,32
Estrato 2	0,36	0,14	-0,21
Estrato 3	0,25	0,29	0,04

Fonte: DIEESE

Os níveis de rendimento referem-se aos valores definidos para junho de 1996, quando da implantação da atual ponderação do ICV

TABELA 3
Índice do Custo de Vida (ICV-DIEESE)
Taxas e contribuições: geral e por estrato de renda
Município de São Paulo – maio de 2009

Grupos	Geral		Estrato 1		Estrato 2		Estrato 3	
	Taxa (%)	Contribuição (pp)	Taxa (%)	Contribuição (pp)	Taxa (%)	Contribuição (pp)	Taxa (%)	Contribuição (pp)
Total Geral	0,23	0,23	0,17	0,17	0,14	0,14	0,29	0,29
Despesas Pessoais	6,65	0,25	7,70	0,40	7,14	0,30	6,06	0,19
Habitação	0,45	0,10	-0,03	-0,01	0,10	0,02	0,75	0,17
Saúde	0,27	0,04	0,16	0,02	0,26	0,03	0,30	0,05
Educação e Leitura	0,16	0,01	0,17	0,01	0,18	0,01	0,15	0,02
Recreação	0,41	0,01	0,66	0,00	0,41	0,00	0,41	0,01
Despesas Diversas	0,14	0,00	0,15	0,00	0,15	0,00	0,14	0,00
Vestuário	-0,17	0,00	-0,16	0,00	-0,05	0,00	-0,28	-0,01
Equipamento Doméstico	-0,70	-0,02	-0,67	-0,02	-0,94	-0,04	-0,57	-0,02
Transporte	-0,33	-0,05	-0,17	-0,02	-0,26	-0,04	-0,37	-0,06
Alimentação	-0,34	-0,10	-0,56	-0,21	-0,46	-0,15	-0,19	-0,05

Fonte: DIEESE

Os reajustes ocorridos nas **Despesas Pessoais** tiveram origem no aumento dos cigarros, em resposta à alta da alíquota do IPI (Imposto sobre Produtos Industrializados). Esta política tributária mostrou ser extremamente regressiva com a renda familiar, vindo a agravar mais as famílias de menor poder aquisitivo, 1º e 2º estratos, com contribuições no cálculo de suas taxas de 0,40pp. e 0,30pp., frente aquelas de maiores rendas, do 3º estrato (0,19 pp.).

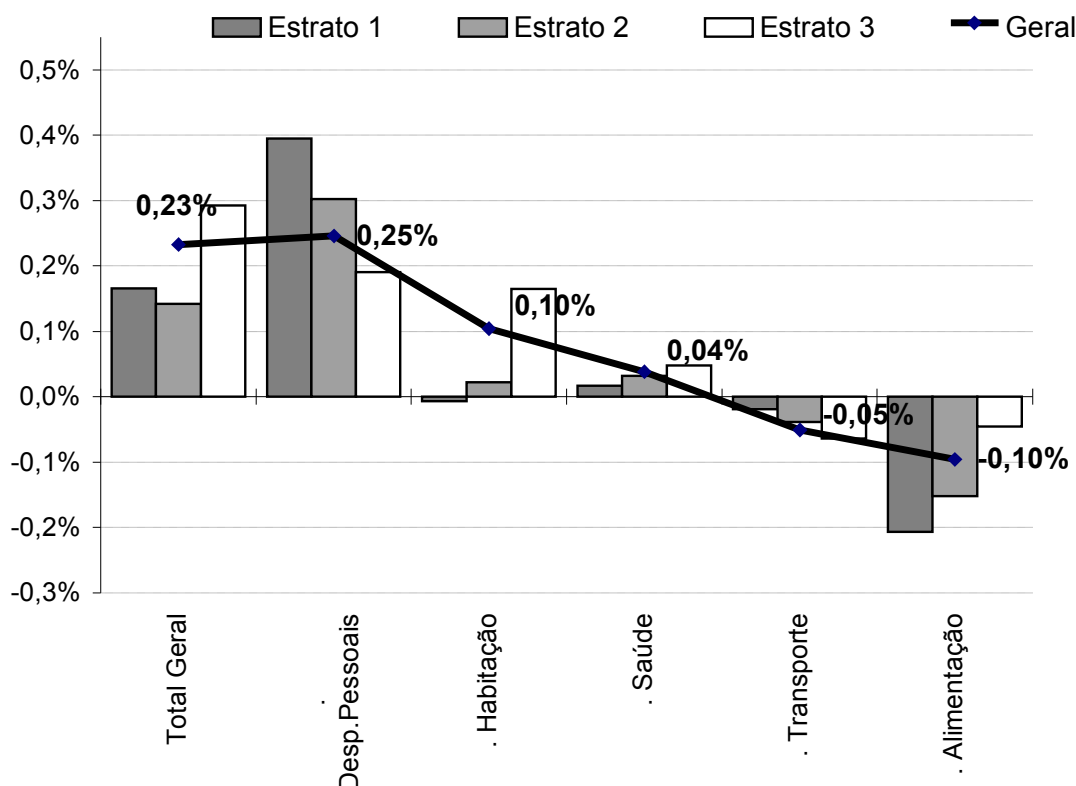
Por outro lado, a taxa elevada da **Habitação** foi consequência dos aumentos nos itens: serviços domésticos e condomínio, que resultaram em maior contribuição no cálculo da taxa do 3º estrato (0,17 pp.) em comparação às dos demais: 1º (-0,01 pp.) e 2º (0,02pp.), praticamente não afetados por tais reajustes.

Na **Saúde**, o subgrupo da assistência médica foi o responsável pela alta deste grupo, uma vez que os medicamentos e produtos farmacêuticos indicaram ligeira deflação em seus valores. Dada a forma de despender das famílias de maior poder aquisitivo, estas foram mais impactadas por estes aumentos, que contribuíram com 0,05 pp. no cálculo de sua taxa, frente às dos demais estratos: 1º (0,02 pp.) e 2º (0,03 pp.).

A queda no **Transporte** está diretamente relacionada aos itens componentes do transporte individual. Os benefícios oriundos destas quedas revelaram uma forte correlação positiva com a renda

familiar, apresentando as seguintes contribuições nos cálculos das taxas por estrato de renda: 1º (-0,02 pp.), 2º (-0,04 pp.) e 3º (-0,06 pp.).

GRÁFICO 2
Índice do Custo de Vida (ICV-DIEESE)
Contribuições para o índice geral e por estrato de renda
Município de São Paulo – maio de 2009



Fonte: DIEESE

Na **Alimentação**, a baixa acentuada de seus preços beneficiou mais as famílias do 1º (-0,21pp.) e 2º (-0,15 pp.) estratos, em comparação com as de maiores rendas, estrato 3 (-0,05 pp.).

Portanto, as variações de preços em maio afetaram as famílias de forma diversa. As pertencentes ao 1º estrato foram as mais beneficiadas com as quedas nos alimentos e, por outro lado, as mais prejudicadas pelos reajustes do fumo. As de maiores renda, estrato 3, foram as mais favorecidas pelas baixas no transporte e mais afetadas pelos reajustes ocorridos na habitação e saúde.

As diminuições de valores dos alimentos, transporte e equipamentos, vieram a beneficiar mais as famílias do 2º estrato, as quais também foram bem prejudicadas com o aumento dos cigarros.

Inflação acumulada

Nos últimos 12 meses - entre junho de 2008 e maio de 2009 - o ICV-DIEESE acumula alta de 5,12%. Ao se considerar os diferentes estratos, as taxas são distintas: estrato 1 (5,02%); estrato 2, (4,81%) e estrato 3 (5,28%). Neste ano, entre janeiro e maio, a inflação medida pelo DIEESE é de 1,66%. A maior variação (1,91%) foi detectada para o estrato 3, enquanto para os dois outros estratos foram registradas taxas semelhantes (1,30%) para o estrato 2 e (1,35%) para o 1. (Tabela 4)

Comportamento dos preços em 2009:

A análise dos grupos e subgrupos entre janeiro e maio mostra altas superiores à taxa geral nos grupos: **Despesas Pessoais (11,70%)**, cuja alta se deu nos produtos de higiene e beleza (4,45%) e, de forma acentuada, no subgrupo do fumo e acessórios (22,24%); **Educação e Leitura (6,64%)**, resultado do reajuste ocorrido nas mensalidades escolares do subgrupo educação (6,91%), no início deste ano; e **Habitação (2,02%)**, devido ao subgrupo locação, impostos e condomínio (4,18%).

Foram observadas taxas menores que a inflação para os grupos: **Vestuário (-1,21%)**, com queda nas roupas (-2,28%) e pequena variação positiva nos calçados (0,40%); **Transporte (-0,55%)**, com comportamento distinto em seus subgrupos, ou seja, queda no individual (-1,32%) e alta no coletivo (1,32%); **Equipamentos (0,06%)**, com baixa nos eletrodomésticos (-0,78%) e na rouparia (-0,99%); e **Alimentação (0,56%)**, com taxas bem diferentes entre seus subgrupos: *in natura* e semielaborados (-1,86%), indústria da alimentação (1,71%) e alimentação fora do domicílio (3,86%).

Comportamento dos preços nos últimos 12 meses:

Os aumentos verificados em 12 meses deram-se de maneira bastante heterogênea entre os grupos que compõem o ICV-DIEESE. Para uma inflação da ordem de 5,12%, as maiores altas foram apuradas nos grupos: **Despesas Pessoais (16,67%)**, **Educação e Leitura (8,33%)**, **Habitação (7,13%)** e **Alimentação (5,52%)**. Já as maiores baixas foram detectadas nos grupos: **Equipamento Doméstico (-1,15%)**, **Vestuário (-0,06%)** e **Transporte (0,59%)**.

Nas **Despesas Pessoais (16,67%)**, a taxa elevada deve-se aos aumentos nos produtos de higiene e beleza (9,03%), com destaque para sabonete (27,51%), desodorante (13,20%) e papel higiênico (9,88%). Também foi grande o reajuste no subgrupo fumo e acessórios (27,79%), resultado do aumento no cigarro (28,41%).

A taxa anual do grupo **Educação e Leitura (8,33%)** deve-se, principalmente, ao reajuste ocorrido no início de 2009 no subgrupo educação (8,47%).

A alta na **Habitação (7,13%)** ocorreu de forma semelhante entre seus subgrupos: locação, impostos e condomínio (7,15%), operação do domicílio (6,95%) e conservação (7,75%). Neste grupo, os itens com maiores taxas anuais foram: sabão em pedra (38,41%), removedor (23,28%), gás de rua (17,75%), serviços domésticos (10,00%), mão-de-obra da construção civil (8,66%) e energia elétrica (8,63%).

Na **Alimentação (5,52%)**, os subgrupos apresentaram variações distintas, com taxas, menores que a inflação, observou-se: produtos *in natura* e semielaborados (4,89%) e da indústria alimentícia (3,71%). A alimentação fora do domicílio (10,37%) apresentou alta bem acima da inflação em ambos os itens: refeição principal (10,68%) e lanches (9,95%).

No grupo **Equipamentos (-1,15%)** e no **Vestuário (-0,06%)** os preços caíram, principalmente, para: rouparia (-2,50%), roupas (-2,08%), eletrodomésticos (-2,03%) e móveis (-0,62%).

A pequena variação anual do **Transporte (0,59%)** apresentou taxas pequenas em seus subgrupos: individual (0,05%) e coletivo (1,90%).

TABELA 4
Índice do Custo de Vida (ICV-DIEESE)
Taxas acumuladas no ano e em doze meses por grupo e subgrupo
Geral e por estrato de renda - Município de São Paulo

Grupos e subgrupos	Variação no Ano (jan/2009 a mai/2009) (%)				Variação Anual (jun/2008 a mai/2009) (%)			
	Geral	Estrato 1	Estrato 2	Estrato 3	Geral	Estrato 1	Estrato 2	Estrato 3
Total Geral	1,66	1,35	1,30	1,91	5,12	5,02	4,81	5,28
.Alimentação	0,56	-0,52	0,02	1,36	5,52	3,52	4,79	6,78
.In natura e semielaborados	-1,86	-2,22	-2,07	-1,35	4,89	3,50	4,39	6,03
.Indústria da Alimentação	1,71	0,39	1,38	2,49	3,71	1,75	3,23	4,90
.Fora do Domicílio	3,86	4,10	3,74	3,85	10,37	9,80	10,72	10,36
.Habitação	2,02	1,60	1,59	2,31	7,13	7,06	6,95	7,19
.Locação, Impostos e Condomínio	4,18	3,88	3,82	4,39	7,15	7,00	6,82	7,32
.Operação do Domicílio	1,70	1,05	1,25	2,10	6,95	6,88	6,81	7,02
.Conservação	-0,53	-0,11	-0,66	-0,58	7,75	8,26	7,81	7,57
.Equipamentos	0,06	0,25	-0,21	0,13	-1,15	-1,09	-1,61	-1,00
.Eletrodomésticos	-0,78	-0,25	-1,08	-0,83	-2,03	-1,53	-2,53	-2,11
.Utensílios	0,81	0,37	0,92	0,84	1,09	-0,41	1,80	1,36
.Móveis	1,20	1,43	0,95	1,31	-0,62	-0,25	-1,24	-0,39
.Rouparia	-0,99	-1,01	-0,94	-0,94	-2,50	-2,92	-2,32	-2,28
.Transporte	-0,55	0,43	-0,36	-0,77	0,59	2,01	0,52	0,38
.Individual	-1,32	-1,19	-1,59	-1,26	0,05	0,99	-0,37	0,09
.Coletivo	1,32	1,13	1,36	1,42	1,90	2,44	1,75	1,66
.Vestuário	-1,21	-1,44	-0,78	-1,44	-0,06	0,25	0,43	-0,49
.Roupas	-2,28	-2,89	-1,72	-2,44	-2,08	-2,15	-1,81	-2,30
.Calçados	0,40	0,33	0,46	0,34	3,28	3,48	3,55	3,04
.Educação e Leitura	6,64	6,47	6,15	6,74	8,33	8,53	8,10	8,36
.Educação	6,91	6,55	6,40	7,03	8,47	8,36	8,18	8,53
.Leitura	2,47	4,56	2,77	2,39	5,99	12,40	6,90	5,73
.Saúde	1,71	2,44	1,91	1,49	4,59	4,79	4,28	4,62
.Assistência Médica	0,78	0,72	0,67	0,81	4,19	4,06	3,67	4,33
.Medicamentos e Prod.Farmac.	5,62	5,60	5,43	5,74	6,18	6,10	5,95	6,36
.Recreação	0,16	0,73	-0,20	0,32	1,61	2,77	1,38	1,64
.Produtos	-0,32	0,67	-0,56	-0,30	-0,22	1,09	-0,50	-0,24
.Serviços	0,93	0,83	0,35	1,29	4,74	6,37	4,39	4,74
.Despesas Pessoais	11,70	12,92	12,26	11,01	16,67	18,23	17,53	15,71
.Higiene e Beleza	4,45	4,48	4,47	4,40	9,03	9,61	9,49	8,62
.Fumo e Acessórios	22,24	22,07	22,25	22,31	27,79	27,52	27,80	27,91
.Despesas diversas	-0,38	-0,40	-0,40	-0,37	7,01	6,99	6,89	6,92

Fonte: DIEESE

Efeito do IPI sobre os preços de maio

Neste mês de maio, o governo federal diminuiu algumas alíquotas do IPI de equipamentos domésticos da linha branca, tais como: fogão, geladeira e máquina de lavar roupa. Simultaneamente, compensou tal queda com alta acentuada no IPI dos cigarros. (Tabela 5)

As alíquotas do IPI destes produtos sofreram as seguintes mudanças em maio: geladeira passou de 15% para 5%, máquina de lavar de 20% para 10% e o fogão, cuja alíquota era de 5%, ficou isento deste tributo. Esta política tem duração prevista de três meses e visa a manter o emprego dos trabalhadores destes setores.

TABELA 5
Índice do Custo de Vida (ICV-DIEESE)
Taxas Mensais dos produtos com o IPI alterado em maio
Fogão, geladeira, lava roupa e cigarro
Período de jan/09 a mai/09 - Município de São Paulo

mês/ano	Fogão (%)	Geladeira (%)	Máquina de Lavar (%)	Cigarro (%)
jan/09	0,35	0,69	1,44	0,00
fev/09	0,41	0,06	-2,01	0,00
mar/09	-0,44	0,09	0,40	0,00
abr/09	-0,52	0,43	0,13	5,52
mai/09	-2,92	-3,36	-3,94	16,24

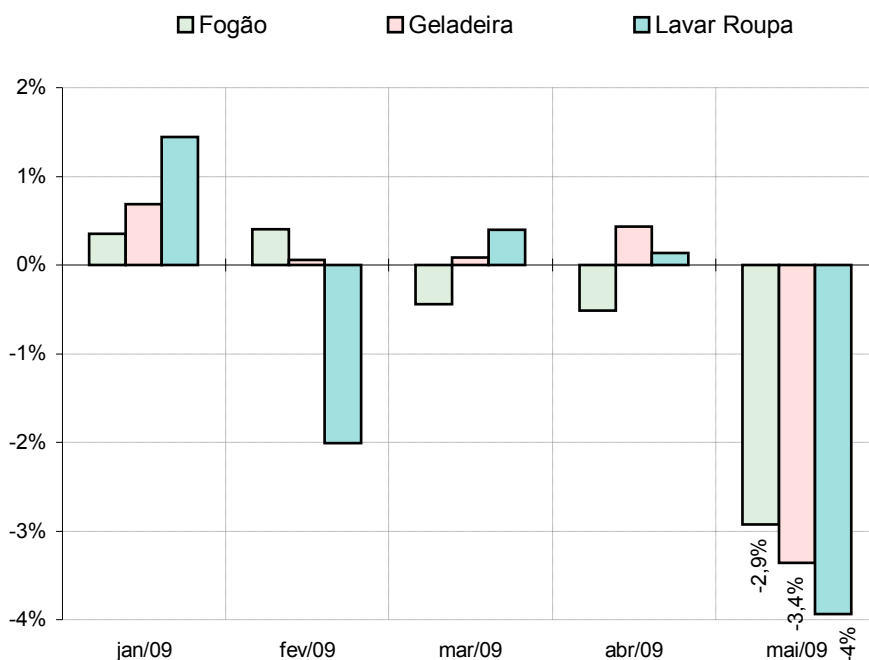
Fonte: DIEESE

A repercussão desta política nos preços de mercado em maio foi detectada na pesquisa do ICV (Gráfico 3), nos seguintes bens:

- Fogão - nos dois primeiros meses de 2009, apontou taxas positivas (0,35% e 0,41%), porém, pequenas. Em março e abril notam-se ligeiras quedas (-0,44% e -0,52%). No entanto, após a isenção do IPI em maio, a diminuição de preço foi bem mais acentuada, atingindo -2,92%.
- Geladeira – as taxas foram positivas no 1º quadrimestre, acumulando alta de 1,32%. Em maio, após a queda do IPI, a diminuição em seu preço foi da ordem de -3,36%.
- Máquina de lavar roupa – em janeiro (1,44%) aumentou, vindo a cair em fevereiro (-2,01%), acumulando, nos quatro primeiros meses de 2009, uma variação ligeiramente negativa de -0,06%. Com a nova política do IPI, seu valor diminuiu em maio a uma taxa de -3,94%.

Política inversa foi aplicada aos cigarros, com alta acentuada em maio devido às alterações no IPI. O reajuste de abril não foi consequência da política tributária, mas de seus ajustes anuais de valores.

GRÁFICO 3
Índice do Custo de Vida (ICV-DIEESE)
Taxas Mensais dos produtos com redução do IPI em maio
Fogão, geladeira e lava roupa
Período de jan/09 a mai/09 - Município de São Paulo



Fonte: DIEESE

As políticas de alterações de alíquotas do IPI, em maio, impactaram os valores de mercado. Como demonstrado no Gráfico 3, ocorreram quedas acentuadas nos preços dos eletrodomésticos, resultado das mudanças neste imposto.

Para detectar as consequências destas variações de preço nas diferentes famílias, a Tabela 6 fornece o peso em maio destes produtos nos orçamentos familiares, por estratos de renda. Verifica-se que as famílias de menores rendas despendem proporcionalmente mais em eletrodomésticos que as de maior poder aquisitivo: estrato 1 (1,64%), estrato 2 (1,96%) e estrato 3 (1,44%).

Dentre os eletrodomésticos contemplados pela baixa no IPI, os gastos das famílias pertencentes ao 1º (41,05%) e 2º(42,15%) estratos de renda, são proporcionalmente maiores que o detectado no 3º estrato (32,16%). Isto conduz a conclusão que esta política de baixar o IPI beneficia mais àquelas pessoas com menores rendas.

Por outro lado, o peso do cigarro é visivelmente decrescente com a renda familiar: estrato 1 (2,40%), estrato 2 (1,83%) e estrato 3 (1,15%). Portanto, o aumento desta alíquota sem dúvida virá a prejudicar acentuadamente a população de baixa renda.

Entretanto, os impactos advindos do incentivo tributário para os eletrodomésticos se manifestam positivamente na cadeia produtiva mais extensa nestes setores, ao contrário da indústria do fumo, na perspectiva do emprego e do dinamismo econômico.

TABELA 6
Índice do Custo de Vida (ICV-DIEESE)
Pesos em maio dos produtos com alteração do IPI
Fogão, geladeira, lava roupa e cigarro

<i>Produtos</i>	<i>Estrato 1</i>	<i>Estrato 2</i>	<i>Estrato 3</i>
<i>Eletrodomésticos</i>	<i>1,64%</i>	<i>1,96%</i>	<i>1,44%</i>
Fogão	0,25%	0,16%	0,12%
Geladeira	0,40%	0,45%	0,26%
Máquina de Lavar	0,03%	0,21%	0,08%
Outros	0,97%	1,13%	0,98%
<i>Cigarro</i>	<i>2,40%</i>	<i>1,83%</i>	<i>1,15%</i>

Fonte: DIEESE

Índice do Custo de Vida no Município de São Paulo - ICV-DIEESE
Maio de 2009
Índice Geral

DENOMINAÇÃO	VARIAÇÃO	CONTRIBUIÇÃO	PONDERAÇÃO
TOTAL GERAL	0,2331%	0,2331%	100,0000%
. Alimentação	-0,3422%	-0,0957%	27,9536%
. . Produtos <i>in natura</i> e semielaborados	-1,4240%	-0,1736%	12,1930%
. . Indústria da alimentação	0,5036%	0,0509%	10,1141%
. . Alimentação fora do domicílio	0,4787%	0,0270%	5,6465%
. Habitação	0,4549%	0,1039%	22,8416%
. . Locação, impostos e condomínio	0,1705%	0,0107%	6,2682%
. . Operação do domicílio	0,8377%	0,1101%	13,1429%
. . Conservação do domicílio	-0,4918%	-0,0169%	3,4304%
. Equipamentos Domésticos	-0,6973%	-0,0232%	3,3306%
. . Eletrodomésticos e equipamentos	-1,4388%	-0,0229%	1,5950%
. . Utensílios domésticos	-0,0753%	-0,0004%	0,4989%
. . Móveis	0,1085%	0,0011%	1,0446%
. . Roupas	-0,5381%	-0,0010%	0,1921%
. Transporte	-0,3265%	-0,0509%	15,5847%
. . Individual	-0,4632%	-0,0509%	10,9868%
. . Coletivo	0,0000%	0,0000%	4,5979%
. Vestuário	-0,1673%	-0,0047%	2,8006%
. . Roupas	-0,7769%	-0,0120%	1,5510%
. . Calçados	0,5401%	0,0059%	1,0921%
. Educação e Leitura	0,1583%	0,0126%	7,9572%
. . Educação	0,1364%	0,0102%	7,4933%
. . Leitura	0,5124%	0,0024%	0,4638%
. Saúde	0,2736%	0,0386%	14,1104%
. . Assistência médica	0,3695%	0,0415%	11,2257%
. . Medicamentos e produtos farmacêuticos	-0,1115%	-0,0032%	2,8392%
. Recreação	0,4105%	0,0052%	1,2782%
. . Produtos	-0,0216%	-0,0002%	0,7939%
. . Serviços	1,1187%	0,0054%	0,4843%
. Despesas Pessoais	6,6457%	0,2465%	3,7098%
. . Higiene e beleza	0,2007%	0,0044%	2,1876%
. . Fumo e acessórios	15,9085%	0,2422%	1,5222%
. Despesas diversas	0,1439%	0,0006%	0,4332%
. . Animais	0,1728%	0,0006%	0,3608%
. . Comunicação	0,0000%	0,0000%	0,0725%

Fonte: DIEESE

* Valores de junho de 1996, quando foi introduzida a ponderação atual do ICV

**Índice do Custo de Vida no Município de São Paulo – ICV-DIEESE
Maio de 2009**

Estrato 1 - Famílias com renda inferior (renda média = R\$ 377,49*) (em%)

DENOMINAÇÃO	VARIAÇÃO	CONTRIBUIÇÃO	PONDERAÇÃO
Total Geral	0,1660%	0,1660%	100,0000%
. Alimentação	-0,5598%	-0,2065%	36,8930%
. . Produtos <i>in natura</i> e semielaborados	-1,2674%	-0,2354%	18,5770%
. . Indústria da alimentação	0,0587%	0,0082%	14,0246%
. . Alimentação fora do domicílio	0,4822%	0,0207%	4,2915%
. Habitação	-0,0265%	-0,0067%	25,2082%
. . Locação, impostos e condomínio	-0,5800%	-0,0364%	6,2703%
. . Operação do domicílio	0,2295%	0,0368%	16,0535%
. . Conservação do domicílio	-0,2481%	-0,0072%	2,8843%
. Equipamento Doméstico	-0,6697%	-0,0210%	3,1421%
. . Eletrodomésticos e equipamentos	-1,3397%	-0,0220%	1,6431%
. . Utensílios domésticos	0,2893%	0,0015%	0,5086%
. . Móveis	-0,0103%	-0,0001%	0,8257%
. . Rouparia	-0,2524%	-0,0004%	0,1646%
. Transporte	-0,1720%	-0,0186%	10,8308%
. . Individual	-0,5793%	-0,0186%	3,2163%
. . Coletivo	0,0000%	0,0000%	7,6145%
. Vestuário	-0,1646%	-0,0050%	3,0243%
. . Roupas	-0,8879%	-0,0139%	1,5708%
. . Calçados	0,5346%	0,0071%	1,3305%
. Educação e leitura	0,1733%	0,0065%	3,7557%
. . Educação	0,1812%	0,0065%	3,5929%
. . Leitura	0,0000%	0,0000%	0,1628%
. Saúde	0,1564%	0,0170%	10,8948%
. . Assistência médica	0,3430%	0,0238%	6,9249%
. . Medicamentos e produtos farmacêuticos	-0,1692%	-0,0067%	3,9699%
. Recreação	0,6595%	0,0046%	0,6910%
. . Produtos	0,5230%	0,0024%	0,4632%
. . Serviços	0,9371%	0,0021%	0,2277%
. Despesas Pessoais	7,7012%	0,3951%	5,1309%
. . Higiene e beleza	0,1692%	0,0045%	2,6541%
. . Fumo e acessórios	15,7722%	0,3906%	2,4768%
. Despesas Diversas	0,1521%	0,0007%	0,4293%
. . Animais	0,1728%	0,0007%	0,3778%
. . Comunicação	0,0000%	0,0000%	0,0515%

Fonte: DIEESE

* Valores de junho de 1996, quando foi introduzida a ponderação atual do ICV

Índice do Custo de Vida no Município de São Paulo – ICV-DIEESE

Maio de 2009

Estrato 2 - Famílias com renda intermediária (renda média = R\$ 934,17*) (em%)

DENOMINAÇÃO	VARIAÇÃO	CONTRIBUIÇÃO	PONDERAÇÃO
TOTAL GERAL	0,1424%	0,1424%	100,0000%
. Alimentação	-0,4648%	-0,1516%	32,6135%
. . Produtos <i>in natura</i> e semielaborados	-1,4605%	-0,2293%	15,6992%
. . Indústria da alimentação	0,4368%	0,0540%	12,3555%
. . Alimentação fora do domicílio	0,5202%	0,0237%	4,5589%
. Habitação	0,0954%	0,0223%	23,3252%
. . Locação, impostos e condomínio	-0,5164%	-0,0299%	5,7852%
. . Operação do domicílio	0,5097%	0,0722%	14,1672%
. . Conservação do domicílio	-0,5955%	-0,0201%	3,3727%
. Equipamentos Domésticos	-0,9416%	-0,0360%	3,8273%
. . Eletrodomésticos e equipamentos	-1,7165%	-0,0336%	1,9557%
. . Utensílios domésticos	-0,1865%	-0,0009%	0,4576%
. . Móveis	0,0754%	0,0009%	1,1865%
. . Rouparia	-1,1032%	-0,0025%	0,2275%
. Transporte	-0,2649%	-0,0387%	14,6070%
. . Individual	-0,4595%	-0,0387%	8,4215%
. . Coletivo	0,0000%	0,0000%	6,1855%
. Vestuário	-0,0505%	-0,0016%	3,1662%
. . Roupas	-0,5469%	-0,0088%	1,6040%
. . Calçados	0,4380%	0,0060%	1,3754%
. Educação e Leitura	0,1817%	0,0085%	4,6865%
. . Educação	0,1607%	0,0070%	4,3824%
. . Leitura	0,4844%	0,0015%	0,3042%
. Saúde	0,2642%	0,0320%	12,1246%
. . Assistência médica	0,4013%	0,0352%	8,7771%
. . Medicamentos e produtos farmacêuticos	-0,1082%	-0,0036%	3,2884%
. Recreação	0,4056%	0,0043%	1,0662%
. . Produtos	-0,0993%	-0,0006%	0,6487%
. . Serviços	1,1898%	0,0050%	0,4176%
. Despesas Pessoais	7,1412%	0,3027%	4,2383%
. . Higiene e beleza	0,2113%	0,0050%	2,3679%
. . Fumo e acessórios	15,9148%	0,2977%	1,8704%
. Despesas diversas	0,1509%	0,0005%	0,3452%
. . Animais	0,1728%	0,0005%	0,3015%
. . Comunicação	0,0000%	0,0000%	0,0438%

Fonte: DIEESE

* Valores de junho de 1996, quando foi introduzida a ponderação atual do ICV

Índice do Custo de Vida no Município de São Paulo - ICV-DIEESE

Maio de 2009

Estrato 3 - Famílias com renda superior (renda média = R\$ 2.792,90*) (em%)

DENOMINAÇÃO	VARIAÇÃO	CONTRIBUIÇÃO	PONDERAÇÃO
Total Geral	0,2925%	0,2925%	100,0000%
. Alimentação	-0,1902%	-0,0450%	23,6778%
. . Produtos <i>in natura</i> e semielaborados	-1,5091%	-0,1366%	9,0535%
. . Indústria da alimentação	0,7538%	0,0614%	8,1455%
. . Alimentação fora do domicílio	0,4659%	0,0302%	6,4789%
. Habitação	0,7464%	0,1655%	22,1674%
. . Locação, impostos e condomínio	0,6176%	0,0400%	6,4769%
. . Operação do domicílio	1,1838%	0,1434%	12,1155%
. . Conservação do domicílio	-0,5026%	-0,0180%	3,5750%
. Equipamentos Domésticos	-0,5748%	-0,0183%	3,1818%
. . Eletrodomésticos e equipamentos	-1,2848%	-0,0185%	1,4376%
. . Utensílios domésticos	-0,1518%	-0,0008%	0,5210%
. . Móveis	0,1256%	0,0013%	1,0383%
. . Rouparia	-0,1798%	-0,0003%	0,1849%
. Transporte	-0,3728%	-0,0636%	17,0714%
. . Individual	-0,4578%	-0,0636%	13,9033%
. . Coletivo	0,0000%	0,0000%	3,1681%
. Vestuário	-0,2772%	-0,0070%	2,5152%
. . Roupas	-0,9182%	-0,0137%	1,4911%
. . Calçados	0,6054%	0,0053%	0,8749%
. Educação e Leitura	0,1515%	0,0157%	10,3524%
. . Educação	0,1281%	0,0125%	9,7471%
. . Leitura	0,5276%	0,0032%	0,6052%
. Saúde	0,3010%	0,0479%	15,9051%
. . Assistência médica	0,3653%	0,0495%	13,5384%
. . Medicamentos e produtos farmacêuticos	-0,0822%	-0,0019%	2,3162%
. Recreação	0,4127%	0,0063%	1,5299%
. . Produtos	-0,0517%	-0,0005%	0,9388%
. . Serviços	1,1504%	0,0068%	0,5911%
. Despesas Pessoais	6,0630%	0,1905%	3,1419%
. . Higiene e beleza	0,1971%	0,0039%	1,9736%
. . Fumo e acessórios	15,9725%	0,1866%	1,1683%
. Despesas Diversas	0,1378%	0,0006%	0,4571%
. . Animais	0,1728%	0,0006%	0,3646%
. . Comunicação	0,0000%	0,0000%	0,0925%

Fonte: DIEESE

* Valores de junho de 1996, quando foi introduzida a ponderação atual do ICV

Variações acumuladas dos itens componentes do ICV-DIEESE
Índice Geral

DENOMINAÇÃO	MENSAL	TRIMESTRAL	SEMESTRAL	NO ANO	ANUAL
	Maio/09	Mar/2008 a Mai/2009	Dez/2008 a Mai/2009	Jan/2009 a Mai/2009	Jun/2008 a Mai/2009
Total Geral	0,2331%	0,9507%	1,7608%	1,6625%	5,1189%
.Alimentação	-0,3422%	0,2851%	0,3518%	0,5555%	5,5181%
.In natura e semielaborados	-1,4240%	-0,6923%	-2,8887%	-1,8558%	4,8889%
.Indústria da alimentação	0,5036%	0,6752%	2,0139%	1,7057%	3,7091%
.Fora do domicílio	0,4787%	1,6992%	4,6958%	3,8563%	10,3691%
.Habitação	0,4549%	1,5073%	2,1341%	2,0225%	7,1253%
.Locação, impostos e condomínio	0,1705%	2,2904%	4,2276%	4,1813%	7,1508%
.Operação do domicílio	0,8377%	1,6697%	1,8113%	1,6971%	6,9541%
.Conservação	-0,4918%	-0,5101%	-0,3211%	-0,5331%	7,7487%
.Equipamento Doméstico	-0,6973%	-0,5145%	0,1163%	0,0638%	-1,1549%
.Eletrodomésticos	-1,4388%	-1,8924%	-0,6552%	-0,7816%	-2,0288%
.Utensílios	-0,0753%	-0,1798%	0,4871%	0,8094%	1,0906%
.Móveis	0,1085%	1,5828%	1,4457%	1,1999%	-0,6242%
.Rouparia	-0,5381%	-1,1266%	-1,6030%	-0,9896%	-2,5035%
.Transporte	-0,3265%	-0,7691%	-0,5069%	-0,5539%	0,5872%
.Individual	-0,4632%	-1,1942%	-1,2541%	-1,3197%	0,0471%
.Coletivo	0,0000%	0,2567%	1,3163%	1,3163%	1,8955%
.Vestuário	-0,1673%	0,5454%	-0,6282%	-1,2116%	-0,0593%
.Roupas	-0,7769%	0,6012%	-1,4265%	-2,2825%	-2,0771%
.Calçados	0,5401%	0,3800%	0,6589%	0,4048%	3,2759%
.Educação e Leitura	0,1583%	0,6919%	6,6777%	6,6351%	8,3259%
.Educação	0,1364%	0,6616%	6,9383%	6,9051%	8,4748%
.Leitura	0,5124%	1,1809%	2,6522%	2,4707%	5,9865%
.Saúde	0,2736%	1,6023%	2,4349%	1,7145%	4,5892%
.Assistência médica	0,3695%	0,6215%	1,6592%	0,7787%	4,1932%
.Medicamentos e produtos farmacêuticos	-0,1115%	5,7077%	5,6599%	5,6213%	6,1769%
.Recreação	0,4105%	0,0241%	0,1274%	0,1562%	1,6148%
.Produtos	-0,0216%	-0,2128%	-0,8159%	-0,3174%	-0,2203%
.Serviços	1,1187%	0,4103%	1,6947%	0,9331%	4,7367%
.Despesas Pessoais	6,6457%	10,2513%	11,7868%	11,6952%	16,6709%
.Higiene e beleza	0,2007%	2,1946%	4,5905%	4,4455%	9,0349%
.Fumo e acessórios	15,9085%	22,2230%	22,2363%	22,2370%	27,7902%
.Despesas Diversas	0,1439%	0,0827%	-0,8570%	-0,3811%	7,0122%
.Animais	0,1728%	0,0993%	-1,0269%	-0,4569%	9,6106%
.Comunicação	0,0000%	0,0000%	0,0000%	0,0000%	-4,3025%

Fonte: DIEESE

Variações acumuladas dos itens componentes do ICV-DIEESE
Estrato 1

DENOMINAÇÃO	MENSAL	TRIMESTRAL	SEMESTRAL	NO ANO	ANUAL
	Maio/09	Mar/2008 a Mai/2009	Dez/2008 a Mai/2009	Jan/2009 a Mai/2009	Jun/2008 a Mai/2009
Total Geral	0,1660%	1,0170%	1,2036%	1,3548%	5,0219%
.Alimentação	-0,5598%	-0,2403%	-1,3031%	-0,5214%	3,5196%
.In natura e semielaborados	-1,2674%	-0,5823%	-4,0523%	-2,2229%	3,5006%
.Indústria da alimentação	0,0587%	-0,3974%	0,6233%	0,3919%	1,7546%
.Fora do domicílio	0,4822%	1,7704%	4,9497%	4,1023%	9,8035%
.Habitação	-0,0265%	1,0787%	1,7470%	1,6003%	7,0644%
.Locação, impostos e condomínio	-0,5800%	1,6100%	3,9935%	3,8799%	6,9977%
.Operação do domicílio	0,2295%	1,0388%	1,2248%	1,0510%	6,8791%
.Conservação	-0,2481%	0,1655%	-0,0484%	-0,1123%	8,2591%
.Equipamento Doméstico	-0,6697%	-0,7847%	0,1923%	0,2482%	-1,0869%
.Eletrodomésticos	-1,3397%	-2,0973%	-0,2812%	-0,2532%	-1,5309%
.Utensílios	0,2893%	-0,4726%	0,0803%	0,3742%	-0,4106%
.Móveis	-0,0103%	1,7327%	1,5420%	1,4275%	-0,2486%
.Rouparia	-0,2524%	-0,9622%	-1,4319%	-1,0126%	-2,9155%
.Transporte	-0,1720%	-0,1856%	0,6234%	0,4317%	2,0069%
.Individual	-0,5793%	-1,1865%	-0,5552%	-1,1856%	0,9887%
.Coletivo	0,0000%	0,2407%	1,1267%	1,1267%	2,4406%
.Vestuário	-0,1646%	0,3907%	-0,7719%	-1,4389%	0,2451%
.Roupas	-0,8879%	0,3150%	-1,9962%	-2,8852%	-2,1524%
.Calçados	0,5346%	0,3743%	0,7057%	0,3318%	3,4757%
.Educação e Leitura	0,1733%	0,5981%	6,5280%	6,4655%	8,5302%
.Educação	0,1812%	0,5990%	6,6188%	6,5534%	8,3613%
.Leitura	0,0000%	0,5779%	4,5587%	4,5587%	12,4031%
.Saúde	0,1564%	2,4269%	3,0783%	2,4409%	4,7928%
.Assistência médica	0,3430%	0,6791%	1,6630%	0,7210%	4,0602%
.Medicamentos e produtos farmacêuticos	-0,1692%	5,6422%	5,6573%	5,6025%	6,1022%
.Recreação	0,6595%	0,4413%	0,6584%	0,7263%	2,7727%
.Produtos	0,5230%	0,2376%	0,5246%	0,6737%	1,0864%
.Serviços	0,9371%	0,8562%	0,9306%	0,8330%	6,3674%
.Despesas Pessoais	7,7012%	11,6495%	13,0141%	12,9221%	18,2273%
.Higiene e beleza	0,1692%	2,2502%	4,6420%	4,4785%	9,6094%
.Fumo e acessórios	15,7722%	22,0518%	22,0691%	22,0686%	27,5233%
.Despesas Diversas	0,1521%	0,0875%	-0,9051%	-0,4025%	6,9938%
.Animais	0,1728%	0,0993%	-1,0269%	-0,4569%	9,6106%
.Comunicação	0,0000%	0,0000%	0,0000%	0,0000%	-8,9794%

Fonte: DIEESE

Variações acumuladas dos itens componentes do ICV-DIEESE
Estrato 2

DENOMINAÇÃO	MENSAL	TRIMESTRAL	SEMENTRAL	NO ANO	ANUAL
	Maio/09	Mar/2008 a Mai/2009	Dez/2008 a Mai/2009	Jan/2009 a Mai/2009	Jun/2008 a Mai/2009
Total Geral	0,1424%	0,8551%	1,2908%	1,2958%	4,8074%
.Alimentação	-0,4648%	0,0186%	-0,4375%	0,0231%	4,7881%
.In natura e semielaborados	-1,4605%	-0,8159%	-3,4652%	-2,0659%	4,3940%
.Indústria da alimentação	0,4368%	0,3954%	1,6945%	1,3784%	3,2305%
.Fora do domicílio	0,5202%	1,8764%	4,7027%	3,7359%	10,7218%
.Habitação	0,0954%	1,0737%	1,7417%	1,5915%	6,9529%
.Locação, impostos e condomínio	-0,5164%	1,6024%	3,9267%	3,8241%	6,8173%
.Operação do domicílio	0,5097%	1,2249%	1,4027%	1,2505%	6,8078%
.Conservação	-0,5955%	-0,4476%	-0,4386%	-0,6554%	7,8107%
.Equipamento Doméstico	-0,9416%	-0,7049%	-0,1338%	-0,2087%	-1,6127%
.Eletrodomésticos	-1,7165%	-2,1496%	-1,0072%	-1,0848%	-2,5337%
.Utensílios	-0,1865%	-0,0090%	0,7628%	0,9162%	1,8035%
.Móveis	0,0754%	1,5716%	1,2355%	0,9474%	-1,2412%
.Rouparia	-1,1032%	-1,3261%	-1,5217%	-0,9447%	-2,3244%
.Transporte	-0,2649%	-0,6562%	-0,3591%	-0,3578%	0,5224%
.Individual	-0,4595%	-1,3382%	-1,5927%	-1,5905%	-0,3664%
.Coletivo	0,0000%	0,2832%	1,3631%	1,3631%	1,7529%
.Vestuário	-0,0505%	0,6919%	-0,1969%	-0,7804%	0,4347%
.Roupas	-0,5469%	0,8695%	-0,7776%	-1,7235%	-1,8051%
.Calçados	0,4380%	0,4527%	0,7331%	0,4581%	3,5480%
.Educação e Leitura	0,1817%	0,6256%	6,2088%	6,1547%	8,0986%
.Educação	0,1607%	0,5935%	6,4394%	6,3991%	8,1833%
.Leitura	0,4844%	1,0907%	3,0068%	2,7672%	6,9004%
.Saúde	0,2642%	1,8793%	2,6330%	1,9141%	4,2835%
.Assistência médica	0,4013%	0,5812%	1,6279%	0,6698%	3,6663%
.Medicamentos e produtos farmacêuticos	-0,1082%	5,5523%	5,4597%	5,4250%	5,9533%
.Recreação	0,4056%	-0,2872%	-0,1876%	-0,2031%	1,3751%
.Produtos	-0,0993%	-0,3718%	-1,0000%	-0,5631%	-0,4965%
.Serviços	1,1898%	-0,1572%	1,0846%	0,3540%	4,3861%
.Despesas Pessoais	7,1412%	10,8852%	12,4240%	12,2650%	17,5279%
.Higiene e beleza	0,2113%	2,2165%	4,7346%	4,4706%	9,4864%
.Fumo e acessórios	15,9148%	22,2309%	22,2477%	22,2479%	27,8023%
.Despesas Diversas	0,1509%	0,0868%	-0,8982%	-0,3994%	6,8897%
.Animais	0,1728%	0,0993%	-1,0269%	-0,4569%	9,6106%
.Comunicação	0,0000%	0,0000%	0,0000%	0,0000%	-8,7421%

Fonte: DIEESE

Variações acumuladas dos itens componentes do ICV - DIEESE
Estrato 3

DENOMINAÇÃO	MENSAL	TRIMESTRAL	SEMESTRAL	NO ANO	ANUAL
	Maio/09	Mar/2008 a Mai/2009	Dez/2008 a Mai/2009	Jan/2009 a Mai/2009	Jun/2008 a Mai/2009
Total Geral	0,2925%	0,9776%	2,1342%	1,9132%	5,2818%
.Alimentação	-0,1902%	0,6434%	1,5988%	1,3648%	6,7839%
.In natura e semielaborados	-1,5091%	-0,6608%	-1,5944%	-1,3490%	6,0328%
.Indústria da alimentação	0,7538%	1,3130%	2,8398%	2,4853%	4,8957%
.Fora do domicílio	0,4659%	1,6245%	4,6586%	3,8464%	10,3596%
.Habitação	0,7464%	1,8017%	2,3968%	2,3147%	7,1919%
.Locação, impostos e condomínio	0,6176%	2,7201%	4,4014%	4,3942%	7,3156%
.Operação do domicílio	1,1838%	2,0632%	2,1696%	2,0962%	7,0159%
.Conservação	-0,5026%	-0,7019%	-0,3457%	-0,5806%	7,5738%
.Equipamento Doméstico	-0,5748%	-0,3430%	0,2392%	0,1336%	-1,0019%
.Eletrodomésticos	-1,2848%	-1,6875%	-0,5681%	-0,8283%	-2,1092%
.Utensílios	-0,1518%	-0,1802%	0,5020%	0,8414%	1,3615%
.Móveis	0,1256%	1,5722%	1,5584%	1,3133%	-0,3948%
.Rouparia	-0,1798%	-0,9039%	-1,5428%	-0,9354%	-2,2814%
.Transporte	-0,3728%	-0,8997%	-0,7331%	-0,7688%	0,3799%
.Individual	-0,4578%	-1,1585%	-1,2134%	-1,2569%	0,0913%
.Coletivo	0,0000%	0,2470%	1,4215%	1,4215%	1,6610%
.Vestuário	-0,2772%	0,5313%	-0,8084%	-1,4367%	-0,4928%
.Roupas	-0,9182%	0,5973%	-1,5243%	-2,4402%	-2,2956%
.Calçados	0,6054%	0,3129%	0,5534%	0,3448%	3,0375%
.Educação e Leitura	0,1515%	0,7142%	6,7811%	6,7432%	8,3637%
.Educação	0,1281%	0,6829%	7,0557%	7,0268%	8,5321%
.Leitura	0,5276%	1,2182%	2,5597%	2,3897%	5,7310%
.Saúde	0,3010%	1,3430%	2,2353%	1,4939%	4,6206%
.Assistência médica	0,3653%	0,6195%	1,6606%	0,8062%	4,3274%
.Medicamentos e produtos farmacêuticos	-0,0822%	5,8202%	5,7723%	5,7379%	6,3558%
.Recreação	0,4127%	0,1725%	0,2801%	0,3164%	1,6396%
.Produtos	-0,0517%	-0,1862%	-0,8485%	-0,2966%	-0,2401%
.Serviços	1,1504%	0,7409%	2,1044%	1,2938%	4,7366%
.Despesas Pessoais	6,0630%	9,4865%	11,0599%	11,0109%	15,7145%
.Higiene e beleza	0,1971%	2,1517%	4,4743%	4,4006%	8,6161%
.Fumo e acessórios	15,9725%	22,3036%	22,3124%	22,3141%	27,9150%
.Despesas Diversas	0,1378%	0,0791%	-0,8212%	-0,3651%	6,9168%
.Animais	0,1728%	0,0993%	-1,0269%	-0,4569%	9,6106%
.Comunicação	0,0000%	0,0000%	0,0000%	0,0000%	-2,5406%

Fonte: DIEESE